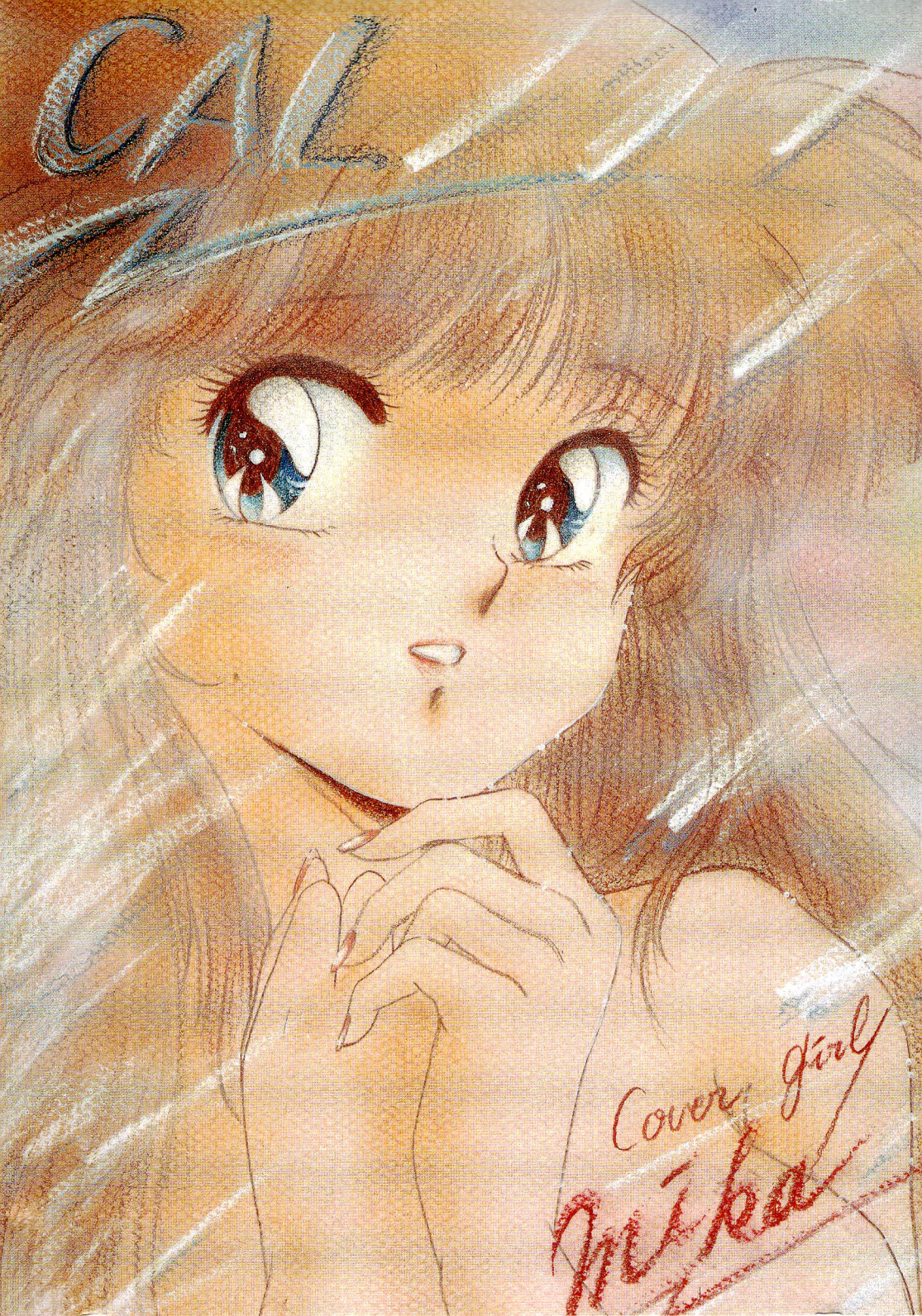
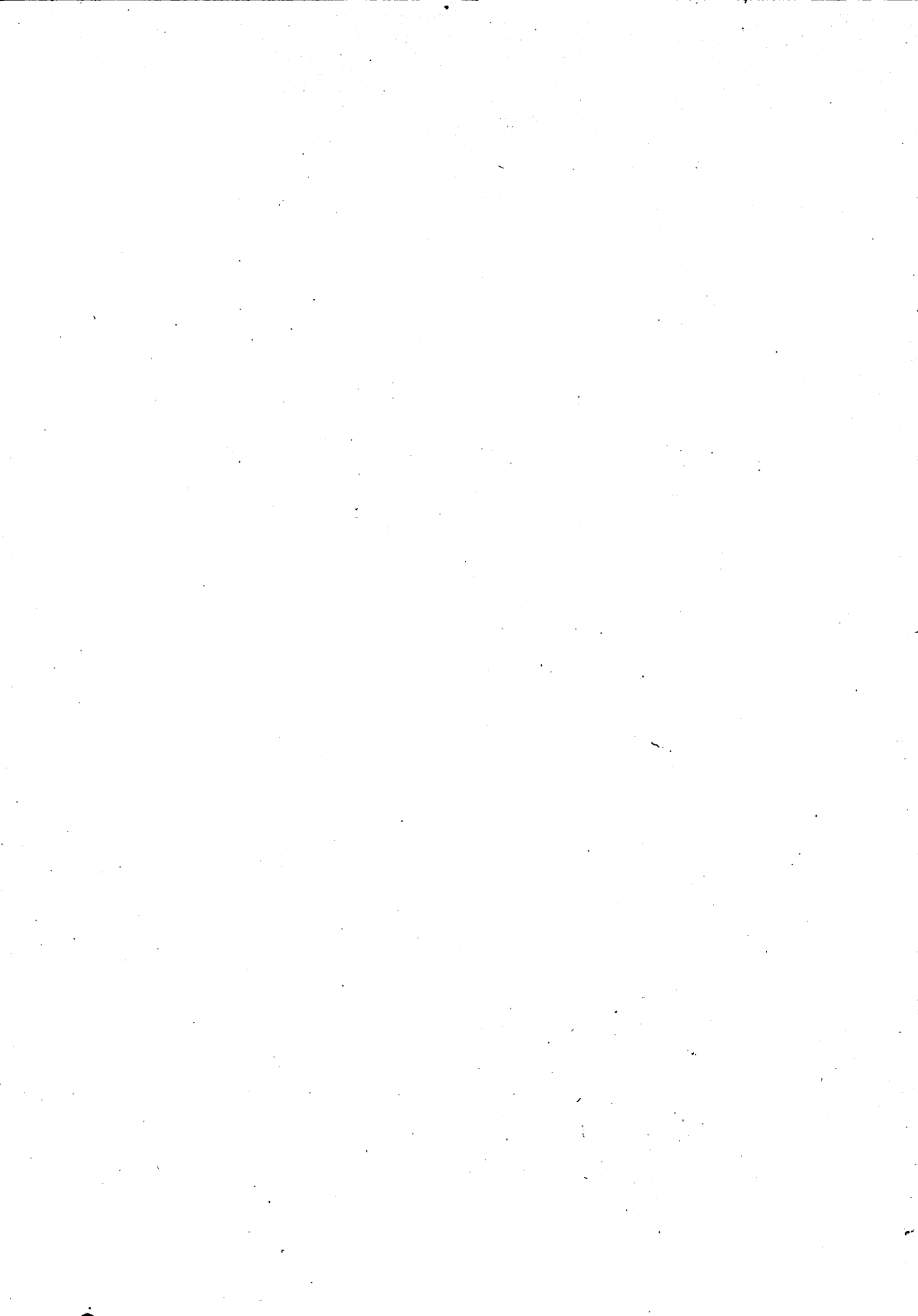


CAL



Cover girl
Mika



『はじめに……』

この度は、バーディソフトの新作、『CAL』～永遠の美少女達～をお買い上げ下さいまして、誠にありがとうございます。

このゲームは、コマンド選択式のアドベンチャーゲームです。

しかし、従来のアドベンチャーとは違って、「見る」「調べる」などの、動詞や名詞を選択する方式ではありません。『CAL』は、キャラクター（美少女達）との会話とプレイヤーのとり行動が、ゲームの内容を決めるのです。

つまり、キャラクターの一人一人の個性と会話を大切にしています。（今までに、何人の「Hするだけの大量生産女の子」が生まれたことか……）

では、ここで、『CAL』マニュアルの世界を愛と美の化身「ヴィーナス」がご案内致します。

『CAL』の世界を存分にお楽しみ下さい。

『ご案内役』

ヴィーナス 「私は、愛と美の化身「ヴィーナス」。あなたは、CALのマニュアルのページをめくった事により、私の世界『CALマニュアル』に召喚されました。では、ご案内致しましょう……」

『対応機種』

ヴィーナス 「以下の3機種に移植対応しています。お買い求めの際は、自分の機種がどれに当てはまるのか、お間違えのないように……」

12月10日発売予定

PC9800Vシリーズ以降（PC286シリーズ） 5インチ2HD（2枚組）
3.5インチ2HD（2枚組）

12月20日発売予定

X68000シリーズ 5インチ2HD（2枚組）

1月中旬発売予定

FM TOWNS 3.5インチ2HD（2枚組）

『ゲームの起動方法』

「PC9800シリーズの場合」

ヴィーナス 「パソコンとモニターの電源を入れて、パソコンのドライブ1にゲームディスクA。ドライブ2にゲームディスクBをセットしてから、リセットボタンを押さない。そうすれば、あなたは『CAL』の世界に入れるでしょう。」

「X68000シリーズの場合」

ヴィーナス 「パソコンとモニターの電源を入れて、パソコンのドライブ0にゲームディスクA。ドライブ1にゲームディスクBをセットしてから、リセットボタンを押さない。そうすれば、あなたは、『CAL』の世界に入れるでしょう。」

ハードディスク内蔵の場合は、OPT1キーを押しながら起動する必要があります。」

『FM TOWNSの場合』

ヴィーナス 「パソコンとモニターの電源を入れて、パソコンのドライブ0にゲームディスクA。ドライブ1にゲームディスクBをセットしてから、リセットボタンを押しなさい。そうすれば、あなたは、『CAL』の世界に入れるでしょう。なお、2ドライブで、メインメモリが2Mバイト以上必要です。」

『使用できる機種』

ヴィーナス 「次の機種を所有している人が『CAL』の世界に召喚される資格があります。『CAL』を買ったはいいが、パソコンを持ってないとなげいているあなたは、友人の家に借りに行くか、今すぐ、パソコンを買い揃えるといいでしょう。ちなみに、私のは、愛と美のパソコン、PC9801RS2iです。」

PC9801VM・UV以降 (VM2・VM4は、16色ボードが必要です)
(メインメモリは640Kバイト以上必要です)

X6800シリーズ

FM TOWNS (2ドライブで、メインメモリが2Mバイト以上必要です)

『ディスプレイ』

ヴィーナス 「アナログディスプレイ専用の為、デジタルディスプレイでは、正常に画面が表示されないと思います。」

『操作方法』

ヴィーナス 「キーボード使用の場合は、コマンドはテンキーで選択し、スペースキーかZキーで決定です。コマンドのキャンセルは、ESCキーかXキーを使用します。

マウス使用の場合は左クリックで決定、右クリックで、キャンセルです。

今回は、キャンセルを使う事はないでしょう。」

『セーブとロード』

ヴィーナス 「本編は、いくつかの章に分かれています。

セーブは、自動的に各章の初めに設けられていますので、一度進んだ章ならば、どの章からでも始める事ができます。

ロードは、ゲームの初めに、どの章から始めたいのか、私が直々にあなたに尋ねます。カーソルを各章の名前の上に合わせて、決定しするといいでしょう。

また、ディスクAのライトプロテクトシールは、貼らないように！ セーブできなくなり、あなたの苦勞は、水の泡となるでしょう。」

(キーボードでは、Zキー。マウスでは左クリックで決定)

『ディップスイッチの設定』

ヴィーナス 「パソコンには、ディップスイッチなんて言う、機種ごとに違った設定をしなければならぬスイッチがあります。そんなの知らないと言う人は、初期出荷の設定で、ゲームを起動し、動かなければこのディップスイッチの設定を読んで設定し直すといいでしょう。要するに、動けばいいんです！」

- SW 1-1 ON
1-2 OFF
1-3 OFF
1-4 OFF
ドライブを増設していて、増設ドライブをドライブ1・ドライブ2にしている場合は、ON
1-5 OFF
1-6 OFF
1-7 OFF
PC98LS2・LS5は、工場出荷時の設定に従う。
1-8 ON
- SW 2-1 OFF
2-2 OFF
2-3 ON
2-4 ON
2-5 ONで、ゲームが起動しない場合は、OFF
2-6 OFF
2-7 OFF
2-8 OFF
- SW 3-1 OFF
3-2 OFF
3-3 OFF
3-4 PC9800シリーズで、LV21・LV22、LS2・LS5・LX2・LX4・LX5・NOTESX以外は、OFF
該当機種で、画面が反転する場合は、ON
3-5 PC9800シリーズで、LV21・CV21・UV11・VM11・DO以外はOFF
3-6 OFF
3-7 OFF
3-8 OFF

「PC98NOTEの場合」

- SW 1-1 OFF

- 1--2 OFF
- 1--3 OFF
- 1--4 ON
- 1--5 ONで、ゲームが起動しない場合は、OFF
- 1--6 OFF
- 1--7 OFF
- 1--8 OFF
- 1--9 OFF
- 1--10 OFF

「メインメニュー1」

- RAMドライブの使用……………する
- システム起動装置の設定……………FD
- 1ドライブの設定……………FD

「メインメニュー2」

FD→RAMドライブコピーを使用し、ゲームのBディスクをRAMドライブにコピーする。

「PC98NOTE SXの場合」

「メインメニュー1」

- システム起動装置の指定1……………標準
- システム起動装置の指定2……………FD
- 第一ドライブの指定……………FD
- RAMドライブのライトプロテクト……………しない

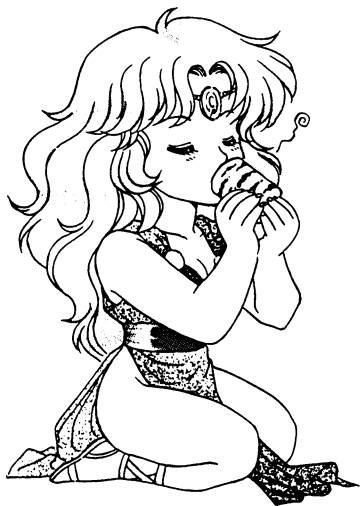
『CAL 登場人物紹介』

愛と美の幻想世界『CAL』に登場する美少女達です。
紹介文では、

- Q1 「恋人はいますか？」
- Q2 「趣味は？」
- Q3 「将来の夢は？」
- Q4 「何か一言」

など、各質問に答えてもらっています。

未永く、かわいがってあげてください。どうぞよろしくお願ひ致します

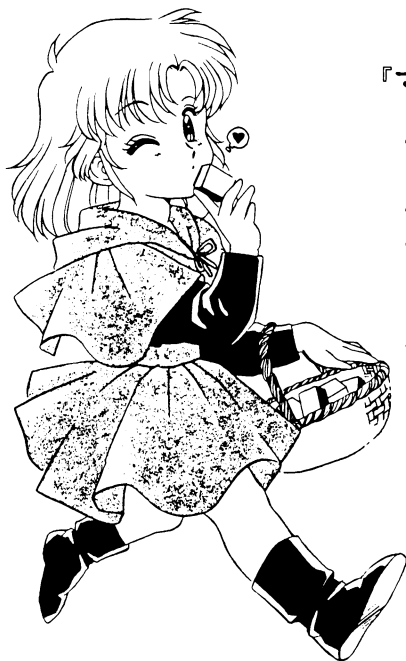


『ヴィーナス』

- A1 「愛と美の化身に恋人などいません！」
- A2 「愛と美」
- A3 「私の将来は、CAL2・CAL3……と世界を創造してゆく事でしょう。だから、あなたのアイデアを募集します。私にこっそり手紙を下さい。採用された方には……方には……今はまだ何も考えていません。」
- A4 「CAL2で逢うには、CALが売れなければなりません。あなたの手で、友達にも薦めてあげましょう。ユーザー登録葉書も送るのです！女神からのお願いです。」

『結城美加』

- A1 「え？いけません……募集中です。」
A2 「読書と料理です。」
A3 「将来は、普通の奥さんになりたいです。
幸せでなくても、家族みんなで暮らせる…
…そんな生活がしたいです。」
A4 「借りた本は期限通りに返却して下さいね。
図書委員からのお願いです。」



『マツ子売りの少女』

- A1 「私の恋人は仕事です。だって……いえ、
いいんです。」
A2 「マツ子売り。」
A3 「将来は、ライターを売る事……なんて言
いません。あ、もちろん熾燭だって売った
りしません。」
A4 「私のマツ子を買って下さいね。」

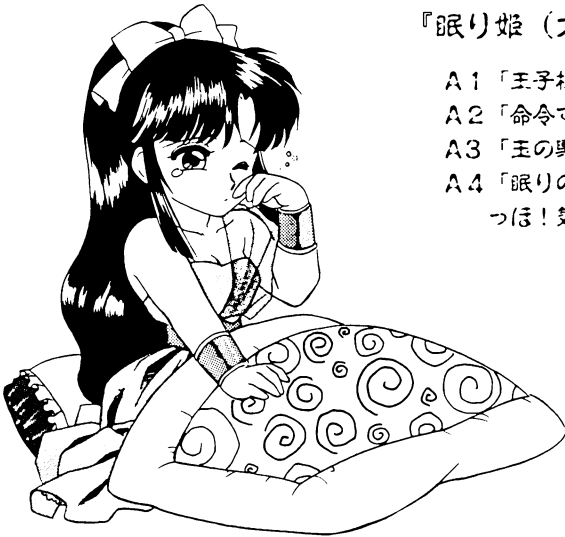
『ラアンセル』

- A1 「こんなに髪が長くなるまで待っているのに……。」
A2 「髪の手入れ。シャンプーは“FAY”を使っています。」
A3 「私を迎えに来てくれた人と一緒に暮らす事。その時は、髪を切るかも知れません。」
A4 「早く迎えに来てくれないと、永遠にあの塔から出れないんです！」

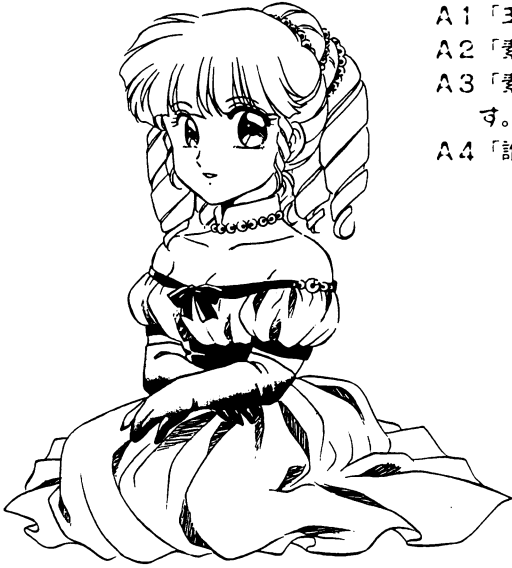


『眠り姫 (オーロラ)』

- A1 「王子様よ！」
A2 「命令する事！」
A3 「王の奥。印税ぐらし」
A4 「眠りの森の美女の原作？ おーっほっほっほ！ 気にするんじゃないわよ！」



『シンデレラ』

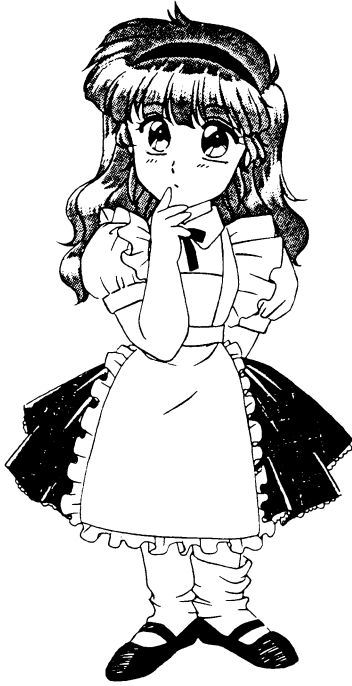


- A 1 「王子様には、失望したから……」
- A 2 「素敵な恋をする事。家事一般。」
- A 3 「素敵な恋をする事。家事一般……同じです。」
- A 4 「誰か、24時まで素敵な恋をください。」

『赤ずきんちゃん』

- A 1 「世界中の赤ずきんさんファンの人。」
- A 2 「世界中の狼さんの相手をする事。」
- A 3 「世界中の狼さんを虜にする事。」
- A 4 「世界中の狼さん！私は、赤ずきんちゃんじゃないわ！赤ずきんさんよ！」





『アリス』

- A 1 「いないわ。でも、私が大人になったらきっと素敵な人が現れるわ。」
A 2 「猫のダイナと遊ぶ事がしら……。」
A 3 「将来は、何もかもでたらめな私の世界をつくるわ。」
A 4 「ねえ、こういう事にしない？私が、鏡の前に立ったら、その裏側から私を見て欲しいの。きっと、背中が写っているはずだわ！」

『ウェンディ』

- A 1 「ピーターが恋人だったらいいのに……。」
A 2 「弟達と遊ぶ事。」
A 3 「ずっとずっと子供のままだから、将来も今となんら変わりはないわ。」
A 4 「私、絶対に大人になんかなりたくないわ！」



『人魚姫』

- A 1 「必ず告白しに行きます。」
A 2 「……なにかしら？好きな人に尽くす事
……じゃ、おかしい？」
A 3 「禁じられた声を取り戻す事ができれば
……」
A 4 「好きな人がいれば、何も怖いものなん
てないわ！」



『制作スタッフ』

企画・原案	美龍
キャラクターデザイン	美龍
原画	美龍
絵コンテ	美龍
パッケージレイアウト	美龍
パッケージアドバイザー	小東夷
グラフィックアドバイザー	石崎まりを Ver.1.0
彩色師	美龍
	石崎まりを Ver.1.0
	林家パー
	無視見伏
マニュアルイラスト	林家ば一
	美龍
マニュアル制作	秋ちゃん
	林家ば一
シナリオ	秋ちゃん
リアクション	秋ちゃん
ゲームデザイン	秋ちゃん
チーフディレクター	秋ちゃん
アシスタントディレクター	石崎まりを Ver.1.0
プログラマー	大王様
音楽	ストロベリーボーイ
タイトルデザイン	森村未来
プロデューサー	神様
	ぴんぽん丸
制作	バーディーソフト

『おわりに』

最後に、『CAL』制作にご協力下さいました方々、流通の皆様、『CAL』を買って下さいましたユーザー様、その他、関係者の方々に、この場をおかりしてお礼いたします。

なお、ユーザー登録葉書はなるべく送って下さい。(ユーザーの声が聞きたいのです！キャラクターへのファンレターも受け付けます)

いつまでも、待ってます……。

《ユーザーサポート》

製品には万全を期しておりますが、万一プログラムが、作動しない場合は、まず次の事をお確かめ下さい。

- ・パソコン本体とディスプレイ等が正しく接続されていますか？
- ・ディスプレイスイッチや設定が間違っていないですか？
- ・ディスクは正しくセットされていますか？
- ・一度電源を切って、パソコンの状態を安定させてから、立ち上げましたか？

それでも作動しなかったら……

同じ種類の別の機械で作動しましたら、ご使用の機械の故障が考えられます。

前記のいずれの場合にも、作動しない場合、ゲームディスクの不良が考えられます。

お手数ですが、お名前、ご住所、お電話番号、ご使用機種名をお書きの上、ディスクをお送り下さい。

至急捜査の上、交換品をお送りします。

《ご注意》

「CAL」のプログラム及びパッケージ、マニュアルは、バーディーソフトの著作物です。無断で、複写、複製する事を禁じます。

ご意見・お問い合わせ先

バーディーソフト

〒124 東京都葛飾区堀切3-12-8

TEL. 691-4063

